

♥ فرع العلوم الأساسية ♥

♥ يرحب بالحضور الكرام ♥

إلتهابات الجهاز البولي المتكررة عند النساء الأسباب – التشخيص – العلاج

اعداد وتقديم

د. بان حسين حميدي

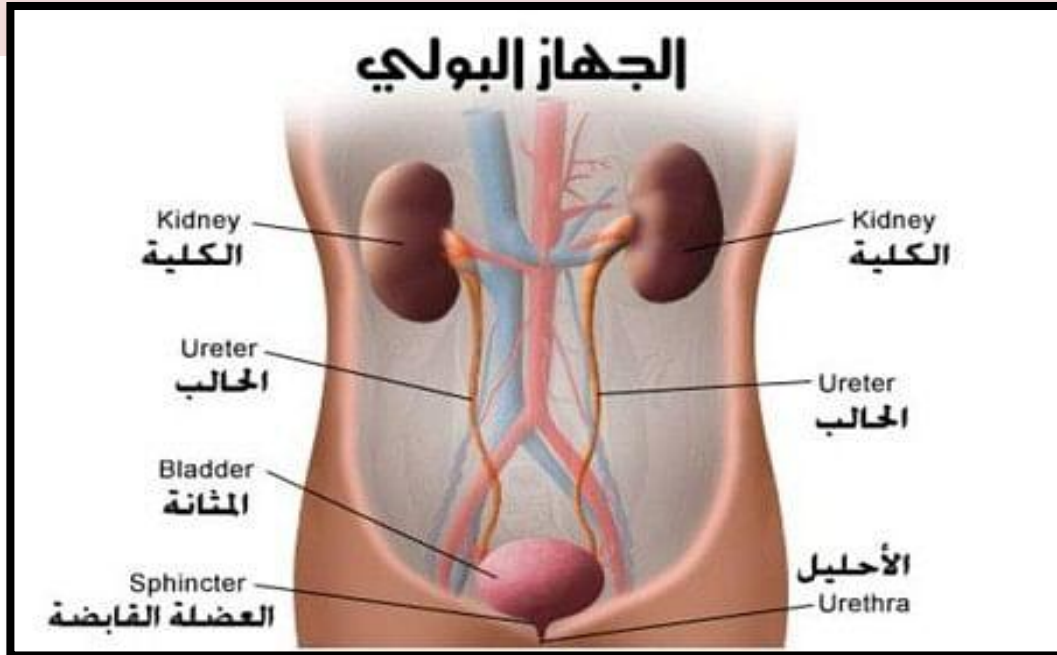
بشرى علي كاظم

جامعة بغداد – كلية التمريض

مقدمة

التهابات المسالك البولية urinary tract infect من أكثر أنواع الالتهابات شيوعاً وتعتبر النساء أكثر عرضة للإصابة بها من الرجال، فقد أفادت الإحصائيات الحديثة لدى مجموعة الدول أن واحدة من كل خمس نساء تصاب بالتهاب المسالك البولية لمرة واحدة على الأقل في حياتها، وقد يعزى ذلك لقصر مجرى البول مقارنة بالرجال، مما يجعل المسافة التي تقطعها البكتيريا للوصول للمثانة قليلة نسبياً.

يتكون الجهاز البولي من الكليتين والحالبين والمثانة والإحليل. ويتخلص الجهاز البولي من الفضلات الموجودة داخل الجسم عن طريق البول. وتقع الكليتان في الناحية الخلفية من الجزء العلوي للبطن. وتعملان على استخلاص الفضلات والسوائل من الدم وإنتاج البول. وينتقل البول من الكليتين عبر أنبوبين ضيقين إلى المثانة. ويسمى هذان الأنبوبان الحالبين. تخزن المثانة البول حتى وقت التبول. ويخرج البول من الجسم عبر أنبوب صغير آخر يسمى الإحليل.



أسباب التهاب البول المتكرر

يتم تعريف عدوى المسالك البولية المتكررة بحدوث الالتهابات مرتين سنويًا أو ثلاث مرات في السنة، والتي تحدث بسبب ظهور عدوى جديدة مختلفة عن القديمة.

ويجب أن لا يعاني الشخص في الوضع الطبيعي من تكرار الالتهابات، ولكن تتعدد أسباب البول المتكرر كما يأتي:

١. أسباب التهاب البول المتكرر عامة
٢. أسباب التهاب البول المتكرر لدى النساء (بصورة خاصة)

أبرز الأسباب المؤدية إلى الإصابة بالتهاب البول عند المرأة:

- 1-الجفاف وعدم ترطيب الجسم بالقدر الكافي عن طريق الغذاء والماء الصحي.
- 2-خلل في المحافظة على نظام غذائي متوازن يحافظ على حركة الأمعاء بشكل مستمر.
- 3-الإسهال هو سبب آخر لانتشار البكتيريا.
- 4-انسداد في أحد أجزاء الجهاز البولي.
- 5-وجود حصوات في المسالك البولية.
- 6-وجود خلل في صمام الحالب الذي يسمح للبول مجددًا بالمرور من المثانة إلى الكلية.
- 7-القسطرة أي وجود أنبوب يصرف البول من المثانة.
- 8-حالات مرضية تضعف من المناعة، مثل: ارتفاع سكر الدم، والفشل الكلوي

أسباب التهاب المسالك البولية عند النساء وعوامل الخطورة

تعدد الشركاء



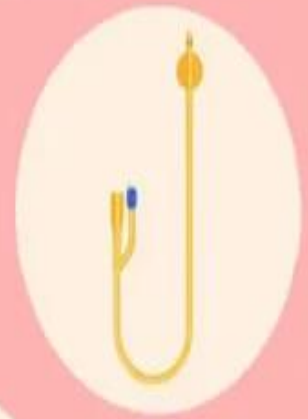
تشوه أو انسداد
بالطريق البولي



شرب كميات
قليلة من الماء



الاستخدام طويل
الأمم للقسطرة البولية



الحمل



بلوغ المرأة فترة
انقطاع الطمث



الإصابة بداء السكري



بیمارستان

أسباب إصابة النساء قبل انقطاع الدورة الشهرية

- ١-الإصابة السابقة في عمر صغير.
- ٢-استخدام اللولب كمانع حمل، ما يسبب خلل في توازن البكتيريا.
- ٣-خلل مجرى البول الذي يعبر عنه بوجود منطقة غير طبيعية، أو تدفق البول خارج مجرى البول .
- ٤-التشريح الخاص بجسم الأثنى يجعلها أكثر عرضة للالتهابات، بسبب مجرى تصريف البول قصير، ما يسهل دخول البكتيريا للمثانة.
- ٥-مجرى البول قريب من المهبل، والممر الخلفي الذي يسهل دخول البكتيريا للجهاز البولي.

أسباب التهاب البول المتكرر بعد انقطاع الطمث

١- يحدث تغيرات في نسيج المهبل ويجعله أكثر جفافاً وعرضة

لبكتيريا المسالك البولية لانخفاض هرمون الاستروجين

والبروجستيرون.

٢- التعرض لالتهاب المهبل الضموري الذي يسبب أمور، مثل

أنسجة المهبل والإحليل يصبحان أرق.

خلل في توازن البكتيريا المهبلية.3-

٤- ضعف تفريغ المثانة بسبب هبوط المثانة الكبير.

٥- التغيرات العمرية التي تغير من وظيفة المثانة، وقدرتها

الطبيعية على الإفراغ

٦- السلس البولي

٧- التعرض للالتهابات البولية قبل انقطاع الطمث.

أعراض التهاب المسالك البولية للنساء



تعد التهابات الجهاز البولي عند النساء من المشاكل المتكررة

عند النساء وبجميع الفئات العمرية

وبصورة تقسم هذه الاصابات الى نوعين :

١- الاصابات التصاعدية ascending

٢- الاصابات التنازلية descending

وغالبا ماتؤثر صحة الجهاز التناسلي وخاصة المهبل على تكرر

هذه الاصابات لكون فتحة البول تكون محاطة من الخارج

بالمهبل .

الاحياء المجهرية وعلاقتها بصحة الجهاز البولي

- تم اكتشاف الكائنات الدقيقة التي تستوطن المهبل والتي يشار إليها مجتمعة باسم الميكروبيم المهبلية أوالنبيت الجرثومي المهبلية بواسطة طبيب أمراض النساء الألماني ألبرت دودرلين Albert Döderlein في عام ١٨٩٢. وتكون لكمية ونوع البكتيريا الموجودة مضاعفات هامة على الصحة العامة للمرأة.

- المايكروبايوم المهبلية (VMB) Vaginal microbiome على أنها مجتمع من الكائنات الحية الدقيقة المتعايشة ، التكافلية التي تستعمر المهبل. في النساء غالبًا ما يتغير محتوى VMB خلال فترات زمنية قصيرة نسبيًا. لقد ثبت أن العمر ، والحيض ، ومستوى الإستروجين ، والتدخين ، والجماع ، وعادات النظافة

Sneathia

Gardnerella

Mobiluncus

Peptoniphilus

Mycoplasma

Acidophilus

Lactobacillus crispatus

Lactobacillus iners

Lactobacillus gasseri

Lactobacillus jensenii

Atopobium

Prevotella

Parvimonas

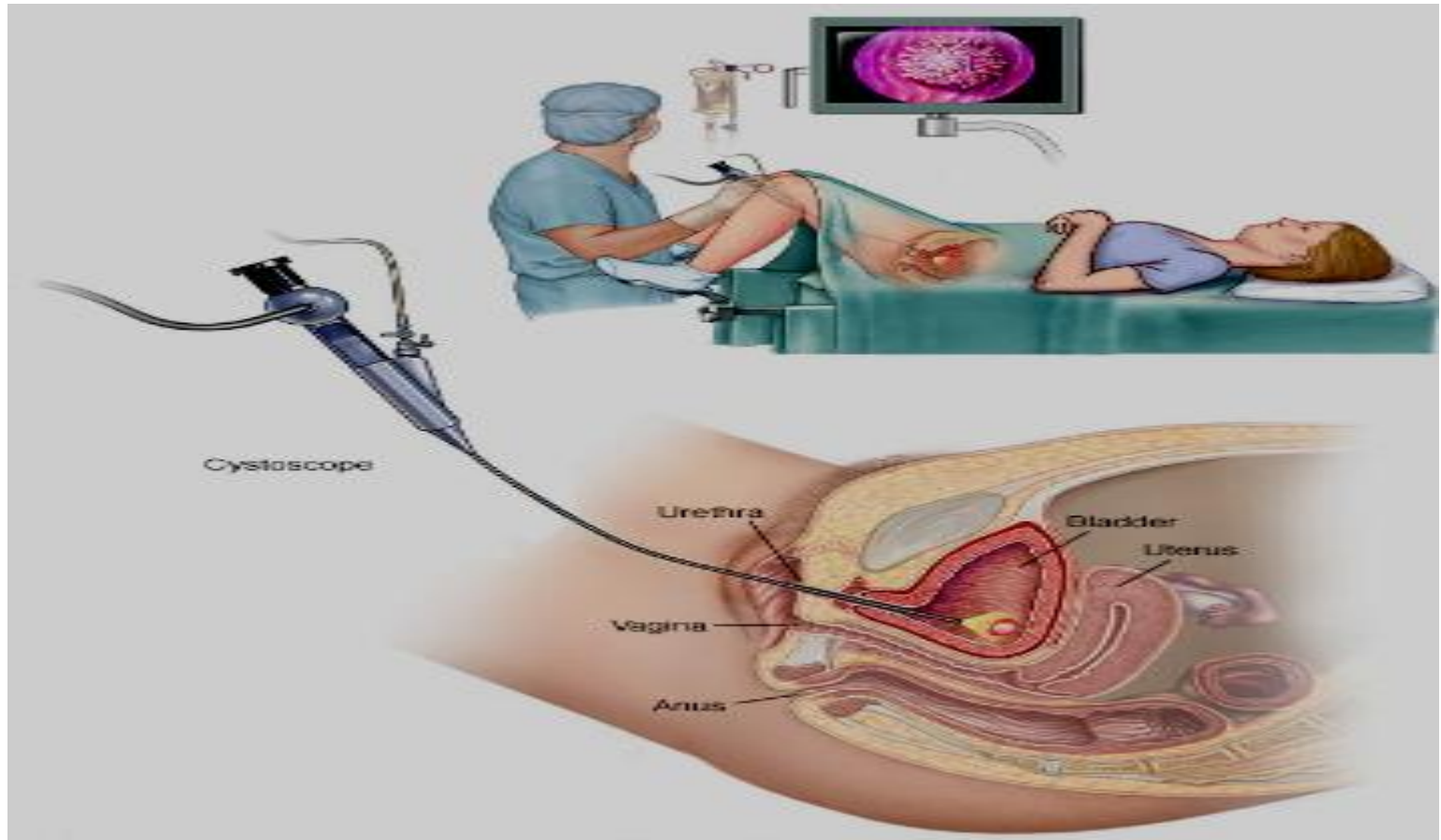
دور الاحياء المجهرية في الحفاظ على صحة الجهاز البولي

- جعل الاس الهيدروجيني للمهبل حامضي يتراوح بين 3.8-4.5 من خلال انتاج الحوامض العضوية مثل حامض اللاكتيك مما يساعد في قتل الممرضات .
- تفيد العصيات اللبنية المضيف عن طريق إنتاج حمض اللاكتيك ، الذي يزيد حمضية البيئة الدقيقة المهبلية ويوفر الحماية ضد الالتهابات التناسلية. علاوة على ذلك ، تمنع العصيات اللبنية استعمار مسببات الأمراض الغازية من خلال الاستبعاد التنافسي (أي القدرة على التنافس بشكل فعال على الموارد في مع الكائنات الحية الدقيقة الأخرى ولاسيما الممرضة منها).

- يُعزى التأثير الوقائي لـ VMB إلى إنتاج بيروكسيد الهيدروجين والأمينات الحيوية (مركبات مضادة للميكروبات).
- تؤثر مستويات الإستروجين على تركيبة VMB من خلال زيادة محتوى الجليكوجين في الخلايا الظهارية المهبلية وهو أحد أشكال تخزين الجلوكوز يعزز نمو العصيات اللبنية حيث تحتوي الإفرازات المهبلية على إنزيم ألفا أميليز ، الذي يحول الجليكوجين إلى مالتوز ، مالتوتريوز ، مالتوبنتاوز ، ومالتوديكسترين التي تدعم نمو العصيات اللبنية .
- أن اضطراب VMB هو عامل في التسبب في العديد من الأمراض المعدية ، بما في ذلك التهاب المهبل والأمراض المنقولة عن طريق الاتصال الجنسي واصابات الجهاز البولي التصاعدي .

التشخيص

- تحليل الادرار
- زرع الادرار
- فحص وظائف الكلى
- تعداد كريات الدم البيض
- اختبار ترسيب كريات الدم الحمر
- سونار للجهاز البولي
- ناظور المثانة
- فحوصات صحة المهبل (اختبار قلووية المهبل – اختبار امسل – اختبار نوكينت)



Nugent score or system

Score	<i>Lactobacillus</i> Morphotype Per Field	<i>Gardnerella</i> Morphotype Per Field	Curved Bacteria (<i>Mobiluncus</i>) Per Field
0	>30	0	0
1	5–30	<1	1–5
2	1–4	1–4	>5
3	<1	5–30	
4	0	>30	

- 0–3: negative for BV
- 4–6: intermediate
- 7+: positive for BV

أختبار Amsel criterion

- هناك أربعة معايير تستخدم لتحديد وجود أو عدم وجود إصابة .
- الإفرازات رقيق ، أبيض ، أصفر
- وجود clue cell في المسحات الرطبة
- درجة حموضة السائل المهبلي تزيد عن ٤,٥
- عند وضع الإفرازات على ورق عباد الشمس أطلق رائحة مريية بعد إضافة ١٠٪ من محلول هيدروكسيد البوتاسيوم (KOH) إلى التركيب الرطب - المعروف أيضًا باسم "اختبار النفحة او الرائحة".
- يجب أن يكون هناك ثلاثة من المعايير الأربعة المذكورة أعلاه لتأكيد التشخيص

العلاج

- تستعمل الأدوية الشائعة الاستخدام لعلاج التهاب المسالك البولية البسيط ما يلي:
- تريميثوبريم وسلفاميثوكسازول Bactrim
- فوسفومييسين Monurol
- نيتروفورانتوين Macrodantin، وMacrobid، وFuradantin
- سيفاليكسين
- سيفترياكسون
- كريمات نيستاتين
- كريمات مسكنة
- تحاميل مسكنة
- محاليل فوارة

الوقاية

- الإكثار من شرب السوائل.
- الحفاظ على نظافة المنطقة وتعقيمها والابتعاد عن المعقمات العطرية.
- الذهاب لدورة المياه مباشرة عند الإحساس بالرغبة في التبول.
- بالنسبة للنساء، الابتعاد عن أجهزة منع الحمل واستبدالها بوسائل كيميائية كالأدوية.
- أن تكون عملية التنظيف من الأمام إلى الخلف بعد التبول أو التبرز.
- إفراغ المثانة بعد العلاقة الحميمة.

نصائح للعدوى المتكررة

- إذا كانت تتكرر إصابتك بالتهاب المسالك البولية، فقد يوصي الطبيب المتابع لحالتك بما يلي:
- أخذ جرعات منخفضة من المضادات الحيوية. ويمكن المداومة على أخذ هذه الأدوية لمدة ستة أشهر أو أكثر.
- تشخيص حالتك وعلاجها عند ظهور الأعراض. سيُطلب منك أيضًا الإبقاء على تواصل مع طبيبك.
- تناول جرعة واحدة من المضاد الحيوي بعد الجماع إذا كان التهاب المسالك البولية لديك مرتبطًا بالنشاط الجنسي.
- علاج المهبل بهرمون الإستروجين إذا بلغت سن الإياس.

شكراً لحسن الإصغاء

